

- Som grunnlag for å søke om omleggingstilskudd fra 2011, skal driftsbeskrivelse være ferdigstilt før 1. gangs inspeksjon.
- Bestemmelsen om bindingstid knyttet til omleggingstilskudd for økologisk landbruk, opphører f.o.m. 2011. Forvaltningsmessig vil dette innebære en forenkling, men detaljer omkring gjennomføring må utredes videre. Produsenter som har mottatt omleggingstilskudd før dette tidspunkt, følger de bestemmelser som gjaldt da omleggingstilskuddet ble utbetalt.
- I løpet av sommeren/høsten 2010 må aktuelle nivåer for kontrollavgift, tilpasset opplegget som trer i kraft fra 2011, utredes.

Dagens *Gratis Førsteråd* kan få en annen innretning fra 2011 som følge av opplegg for utarbeidelse av driftsbeskrivelse før 1. gangs inspeksjon. I posten *Utviklingstiltak innen økologisk landbruk* må det være rom for produsentrettet veiledning, både før, under og etter omlegging, og ordninger som sikrer et minst like godt tilbud som dagens.

#### **Jordbrukets forhandlingsutvalg foreslår at:**

- **Bevilgningen til utviklingstiltak reduseres til 40 mill. kroner for 2011, fordi "Økoløft i kommuner" avsluttes finansiert i 2010. Dette gir i realiteten 2 mill. kroner mer til andre formål i 2011 enn i 2010.**
- **Fylkesvise handlingsplaner videreføres på dagens nivå**
- **Avtalepartene forutsetter en videreføring av Gratis- førsteråd(GFR).**
- **Ordningen evalueres før neste års forhandlinger**

## **8.4. Velferd**

Norge er et land med generelt gode velferdsordninger. Landbruket er intet unntak, men det er viktig at landbruket utvikler velferdsordninger i tråd med resten av samfunnet.

Velferdsordningene er svært viktig med tanke på trivsel i yrke, rekruttering og dyrevelferd. De siste årene har partene prioritert en økning i satsene for avløsning ved ferie/fritid og sykdom, men fortsatt er det et etterslep fra tidligere år. Når tilskuddene ikke har samme utvikling som lønns- og prisutviklingen vil verdien av tilskuddet bli dårligere. Resultatet blir mindre fritid og større egenandel ved sykdom.

- I 1999 kostet en avløser 137,70 kr per time. I dag koster en avløser 200,20 kr pr. time. I 1999 rakk maksimalt tilskudd til ferie og fritid til 46,5 dager med avløsning, mens det i 2009 rakk til 40,6 dagers avløsning.
- Utgiftene til avløsning under sykdom er ca 1.500 kroner pr dag. I 2010 er tilskuddet 1.200,- kr/dag. Bondens egenandel uten landbruksvikar blir da 300 kroner.

For at antall dager til avløsning ikke skal reduseres ytterligere, er det viktig at tilskuddene holder tritt med kostnadsutviklingen ellers i samfunnet.

I forrige Regjeringsperiode ble satsene for avløsning ved ferie og fritid økt med 22 %, sykdom med 41 % og tidligpensjonsordningen med 11 %. I tillegg ble den kommunale landbruksvikarordningen avviklet og erstattet med en landsdekkende ordning i regi av

Norske landbruketjenester. Dette viser at velferdsordningene har vært høyt prioritert fra partene.

Det vises til Regjeringserklæringen der det heter seg at:

*”Regjeringen vil videreutvikle inntekts- og velferdspolitikken fra forrige periode.”*

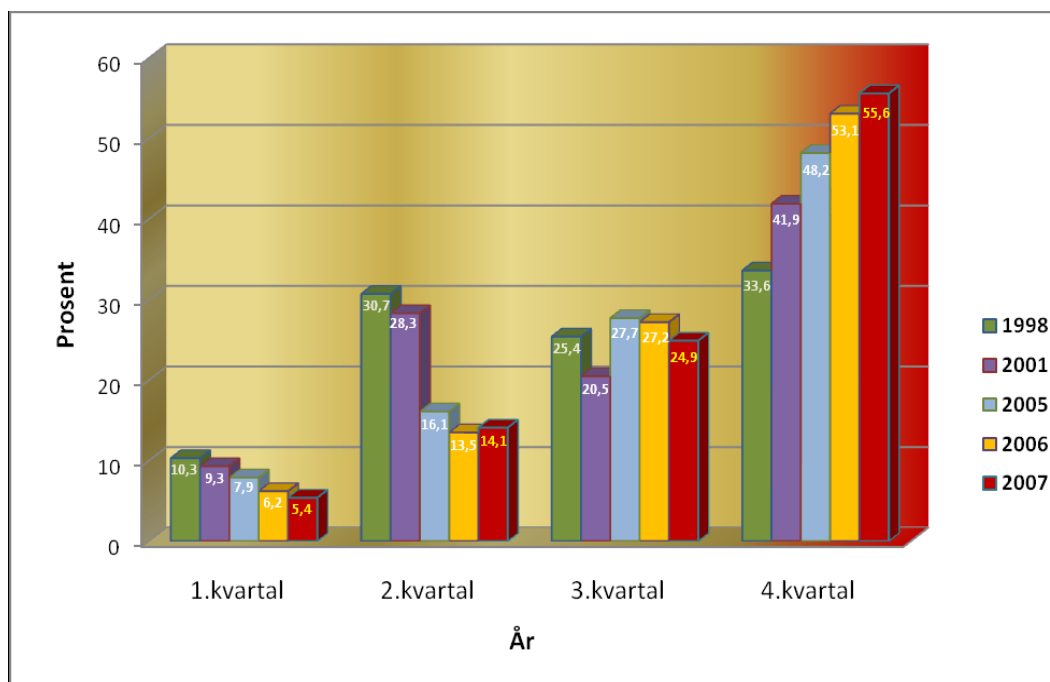
**Jordbrukets forhandlingsutvalg mener at det er svært viktig å ha gode ordninger som sikrer muligheten for regelmessig ferie og fritid for husdyrholdere.**

**Forhandlingsutvalget tolker regjeringserklæringens ambisjoner for velferdspolitikken slik at ambisjonsnivået er enda høyere enn i forrige periode.**

#### 8.4.1. Tilskudd til avløsning ved ferie og fritid

**Jordbrukets forhandlingsutvalg foreslår for alle dyreslag, med unntak av ameku, økes satsene med vel 8 %. Maksimalt tilskudd settes til 66.000. kr.** For ammeku ligger satsene godt under andre produksjoner sett i forhold til arbeidsbehovet. En vil også påpeke at kjøttfeproduksjon ved et vanlig driftsopplegg kommer spesielt dårlig ut da tallet på kyr er på det laveste ved dyretelling i januar. Satsene for **ammeku foreslås økt med 400 kroner til 1.150 kroner per ku.**

#### Ekstra delutbetaling av avløsertilskudd



Diagrammet nedenfor viser hvilke forandringer som har skjedd når det gjelder tidspunktet for utlønning i årene fra 1998 til 2007. I løpet av de siste ti årene har det vært en klar forskyving i fra jevn utlønning gjennom hele året til at mer og mer blir lønnet ut i slutten av året. Dette er en klar indikasjon på at mange bønder finner det likviditetsmessig problematisk å forskuttere lønnskostnadene over lang tid, før en får refusjonen.

Fra 1998 til i dag har antall refusjoner i året gått fra fire til én. Konsekvensen er at avløserlagene får problemer med å tilby stabilt arbeid til avløserne og får dermed også problemer med å holde på godt kvalifisert arbeidskraft. En annen konsekvens er at beredskapen ved sykdom blir dårligere. Videre må unge bønder som starter opp med husdyrhold, forskuttere inntil 18 måneder ved oppstart.

**Jordbrukets forhandlingsutvalg krever at det blir en ekstra utbetaling for dokumenterte utgifter for perioden januar til og med juli året før, dvs. de første 7 mnd av året.** Utbetalingen av denne delen av avløsertilskuddet kan skje i samband med utbetalingen av de ordinære produksjonstilskuddene i februar måned slik at administrasjonskostnadene blir beskjedne. Resterende avløsertilskudd utbetales i juni som i dag.

Avløserlagene har signalisert at de kan dokumentere avløserutgifter for alle med rett til tilskudd.

#### **8.4.2. Tilskudd til avløsning ved sykdom**

**Jordbrukets forhandlingsutvalg foreslår å øke satsene med 4 % slik at maksimal dagsats for sykdomsavløsning økes til 1.250,- kroner pr dag.**

##### Avkorting ved inntekt utenom bruket

Dersom en gårdbruker har jobb ved siden av gårdsbruket og blir sjuk, samordnes tilskuddet med sykepengene brukeren får fra NAV for jobben utenom bruket. Sykepenger brukeren får fra NAV blir altså trukket i tilskuddet selv om disse ikke refererer seg til inntekten fra gården overhodet, men til inntekten utenom bruket. Den økonomiske situasjonen i jordbruket er en viktig årsak til at mange bønder ser seg nødt til å arbeide utenfor gården. Disse bør ha de samme rettighetene som de som arbeider heltid på gården.

**Jordbrukets forhandlingsutvalg krever på denne bakgrunn at tilskudd til avløsning ved sykdom ikke lenger skal samordnes med sykepenger som relaterer seg til inntekt utenom bruket.**

##### Tidsavgrensning ved sykdomsavløsning

Retten til tilskudd til avløsning ved sykdom er avgrenset til 1 år sammenhengende eller 365 dager totalt i løpet av 3 år. En person som er sykemeldt kontinuerlig kan altså motta tilskudd i ett år. En person som er sykemeldt i perioder kan motta tilskudd i til sammen 365 dager i løpet av tre år. Tilskuddet kan bli gitt igjen når den som søker tilskudd har vært helt arbeidsfør i 26 uker. Fylkesmannen kan gjøre unntak fra kravet om at søkeren må være friskmeldt i minst 26 uker før det ytes nytt tilskudd. Dispensasjonsadgangen kan nyttes når det inntreffer kortvarig sykdom som forkjølelse, influensa eller lignende innenfor karenperioden i folketrygden. Fylkesmannen kan også gi dispensasjon for en kortere periode foran, under og etter operasjon eller annen behandling, og når søker er sykemeldt på grunn av ventekø for operasjon eller annen behandling. Det må være sannsynlig at søker kommer tilbake i arbeid på foretaket hvis det skal gis dispensasjon.

Personer som blir langtidssykemeldte, får en ekstra belastning gjennom usikkerheten som regelen om tidsavgrensning på ett år og kravet om 26 ukers friskmelding skaper.

Dersom søkeren har rett både til sykepenger gjennom NAV og til tilskudd til avløsning ved sykdom blir det foretatt en motregning. En får ikke full utbetaling fra begge ordningene.

**Jordbrukets forhandlingsutvalg ønsker å endre ordningen ved å knytte tilskudd til avløsning ved sykdom opp mot vurderingen som blir gjort mht retten til arbeidsavklaringspenger fra NAV.** Dette for å fjerne usikkerheten en har gjennom dispensasjonskravet. Etter ett år på sykepenger gjennom NAV går en over til den nye ordningen som gir 66 % av inntektsgrunnlaget. Sykepenger gir derimot 100 % av inntektsgrunnlaget. Endringsforslaget går videre ut på at regelen om at tilskudd kan utbetales for totalt 365 dager fjernes, og at en i stedet setter en tidsavgrensning på totalt 3 år for tilskudd til avløsning ved sykdom. Etter ett år skal en altså vurderes etter NAV sine kriterier ved søknad om arbeidsavklaringsmidler. Dersom en har slik rett kan en da i stedet velge å fortsette på tilskudd til avløsning ved sykdom. Forhandlingsutvalget leger til grunn at omleggingen ikke vil medføre vesentlig behov for økt bevilgning.

#### **8.4.3. Tilskudd til landbruksvikarordningen**

Fra 1. januar 2009 har avløserlagene fått hele ansvaret for å bygge opp en landsdekkende landbruksvikarordning. Alle foretak som har rett på tilskudd ved sykdom har også rett til landbruksvikar, dersom denne er ledig. Gjennom jordbruksavtalen er det bevilga tilskudd til 240 årsverk. For bøndene er dette en svært fleksibel og økonomisk god ordning, som alle parter i landbruket har et ansvar for å bidra til å bygge opp. I 2007 var det tilsatt 168 landbruksvikarer i 138 kommuner. Tilbakemelding fra Norske Landbruksstjenester indikerer at en er i ferd med å nå målet om 240 årsverk, og at tjenesten dekker tilnærmet alle landets kommuner. Forhandlingsutvalget synes dette er svært positivt, og en klar og nødvendig styrking av velferdstilbudet til norske bønder.

**Jordbrukets forhandlingsutvalg foreslår å videreføre tilskuddet til landbruksvikar i 2010 og legger til grunn at bevilgningen til landbruksvikarordningen fra Kommunal- og regionaldepartementet videreføres i 2011. Ved at maksimal dagsats ved sykeavløsning foreslås økt med 50 kr/dag til 1250 kr/dag, foreslår forhandlingsutvalget å øke egenandelen for brukeren tilsvarende. Dette vil styrke avløserlagenes økonomi med nærmere 10.000 kr/årsverk.**

#### **8.4.4. Tilskudd til landbrukets HMS-tjeneste**

Ulykkes- og skadesituasjonen i landbruket er ikke tilfredsstillende, og påfører næringa store kostnader. Landbrukets HMS-tjeneste tilbyr rådgivning i form av medlemskap, kurs, krisebistand og tilleggstjenester. I 2007 ble landbruket enige om en "0-visjon", som mer enn 20 av næringens organisasjoner stiller seg bak. Det er formulert mål om "Ingen dødsulykker i landbruket i 2012" og alle bønder anbefales å sette "Ingen ulykke på mitt bruk" som mål for sitt HMS-arbeid. Det vises videre til konklusjonene i "Arbeidsgruppe-rapport om helse-, miljø og sikkerhet i landbruket". Rapporten konkluderer blant annet med at det er behov for bredere innsats, samt mer kunnskap, kompetanse og FoU for å redusere det alt for store omfanget av skader, ulykker og yrkeslidelser i næringen. Jordbrukets forhandlingsutvalg mener at det er nødvendig å sette inn ekstra ressurser for å

gjennomføre planene om en mer tydelig, målrettet og effektiv satsing på HMS og skade-forebygging i 2011.

**Jordbrukets forhandlingsutvalg foreslår at:**

- **Konklusjonene fra ” Arbeidsgrupperapport om helse, miljø og sikkerhet i landbruket” følges opp**
- **Bevilgningen til Landbrukets HMS-tjeneste økes med 1,0 mill. kr til 17,0 mill. kr for 2011.**

**8.4.5. Tidligpensjonsordningen**

Ordningen med tidligpensjon til jordbrukere har virket siden 1999. Siden da har satsene blitt endret to ganger, senest for to år siden, da de ble satt til 100 000 kr for enbrukerpensjon og 160 000 kr for tobrukerpensjon. Dette er imidlertid ikke mye å leve av i 2010. **Forhandlingsutvalget legger til grunn at også de som mottar tidligpensjon for jordbrukere skal ha en utvikling i sosiale vilkår på linje med samfunnet for øvrig.** Riktignok har beløpet som kan tjenes uten avkorting blitt fjernet.

**Jordbrukets forhandlingsutvalg foreslår å styrke satsene med 8 %. Satsene for enbrukerpensjon blir da 108.000 kroner og tobrukerpensjon 173.000 kroner**

Alderspensjon etter folketrygdloven

Fra 1. januar 2010 ble den nye alderspensjonsordningen innført. Fra 2011 innføres en rett til å ta ut fleksibel alderspensjon fra 62 år. Pensjonen fordeles da forholdsmessig etter forventet levealder. En kan tjene så mye en vil ved siden av pensjonen uten avkorting. Det har i denne forbindelse kommet opp en del spørsmål rundt muligheten til å oppebære TPO og samtidig ta ut fleksibel alderspensjon i samme periode. Et argument for dette er at en bruker av egne oppsparte pensjonspenger (pensjonskonto) fordelt over flere år med et forholdsmessig lavere beløp per år. Per i dag står det ikke direkte i forskriften om TPO at en ikke kan motta TPO og alderspensjon samtidig, men det har vært tolket slik. Etter SLF sin mening, er det derfor nødvendig med en endring i regelverket gjennom jordbruksforhandlingene for å åpne for en slik mulighet dersom dette er ønskelig. Endringen vil fremme formålet bak ordningen som jo er å fremskynde generasjonsskiftene til et mer riktig tidspunkt. En kombinasjon av TPO og fleksibel alderspensjon vil også gjøre det mulig for flere å velge reell tidligpensjonering slik hensikten bak fleksibel alderspensjon er. TPO alene fremstår i dag for mange som for utilstrekkelig økonomisk til å kunne velge å pensjonere seg helt.

**Jordbrukets forhandlingsutvalg foreslår at det presiseres i forskriften at en kan motta tidligpensjon og fleksibel alderspensjon samtidig.**